



BLICK
VORN!
NACH
BESSERE AUSSICHTEN

Jahresbericht 2021

Redaktion

Mitarbeiter*innen verschiedener Bereiche

Karin Buchholz

Linda Kreye, Statistik

Grafik

Karin Buchholz, Melanie Plogmann

Verantwortlich

Maria Aepkers, Leiterin der FABI

Ingrid Ketteler, stellvertretende Leiterin

Stand: Mai 2022

Inhaltverzeichnis

1.	Das Jahr 2021 – Ein Rückblick der Leiterin der FABI, Maria Aepkers.....	4
2.	FABI 2021 – Organisationsprofil.....	5
2.1	Allgemeine Angaben	5
2.2	Viele Menschen gestalten das Leben in der FABI	6
2.3	Organigramm.....	7
2.4	Jahresstatistik 2021.....	8
2.5	Die Förderer der Familienbildung 2021.....	9
3.	Familienpädagogische Bildung und Begegnung in der FABI.....	10
4.	Familienunterstützung	12
5.	Familie wohnortnah	14
6.	FABI externe Standorte	16
7.	Fortbildung - Qualifizierung.....	18

1. Das Jahr 2021 – Ein Rückblick der Leiterin der FABI - Maria Aepkers

Familienbildung - gesellschaftsnah, wirkungsorientiert und nachhaltig

Was für eine Zeit?

Elternwerden, Elternsein und die Gestaltung des Familienlebens sind durch die unterschiedlichen Lebensphasen hindurch durch die Corona-Pandemie eine außergewöhnliche Herausforderung in 2021 gewesen.

Die Familien benötigen durch die Mehrfachbelastung wie homeschooling, homeoffice, digitale Aufrüstung, Schließung von Kitas, Kontaktsperrern und räumliche Enge in den Wohnungen Entlastung, Hilfestellung und soziales Miteinander. Das gesellschaftliche Leben und das Miteinander in den Familien waren auf ganz neue Art gefordert. Gezeichnet durch den Lockdown und die Quarantänezeiten waren viele Familien froh und dankbar, dass wir im Rahmen der Familienbildung zahlreiche Angebote in digitaler oder Hybridform bzw. in Präsenz in kleinen Gruppen umsetzen konnten. Die digitale Infrastruktur wurde in 2021 weiter ausgebaut, vorangetrieben und manch' eine*r hat die Angst vor den neuen Medien überwunden bzw. neue Kompetenzen entfalten können – für die Kommunikation auf den verschiedenen Handlungsebenen ein echter Zugewinn für die Bildungs- und Netzwerkarbeit.

Auch das Bundesaufholprogramm in der 2. Jahreshälfte 2021 konnte von uns genutzt werden, um das soziale Leben, Freizeit, Sport und Spiel neu zu beleben und wachsen zu lassen.

Damit aus Alltagsfragen keine gravierenden Problematiken erwachsen, zählen neben Zeit, Geld und Infrastruktur **präventive Informations-, Begegnungs- und Bildungsangebote** – im Rahmen der Eltern- und Familienbildung – zu notwendigen familienpolitischen Maßnahmen, die weiterhin gefördert werden müssen, um sie im Rahmen von Bildung und Teilhabe allen Interessierten zu ermöglichen. Bedarfsgerechte und nachhaltig wirksame Angebote der Kinder- und Jugendhilfe sowie der Erwachsenenbildung sind gerade im Rahmen der vielfältigen gesellschaftlichen Umbruchsituationen von höchster gesellschaftlicher Relevanz, um Dialog, Akzeptanz und Wertschätzung für ein friedvolles und konstruktives Miteinander-Leben auf Zukunft zu sichern.

Im vorliegenden Jahresbericht 2021 präsentieren wir Ihnen unsere Arbeitsergebnisse, die wir trotz der Pandemie erfolgreich geleistet haben und legen in der Darstellung einen Schwerpunkt auf die digitalen Entwicklungen quer durch alle Fachbereiche und Projekte. Die digitalen Elternabende sind ein sehr erfolgreiches Beispiel; durch sie konnten neue Zielgruppen über digitale Wege erreicht werden.

Ein ganz besonderer Dank gilt dem Sozialministerium in Niedersachsen, das durch die Billigkeitsleistungen die Kinder- und Jugendhilfeeinrichtungen finanziell besonders gefördert haben, um die Angebote für Familien und Kinder gerade in dieser außergewöhnlichen Zeit aufrecht zu erhalten.

Wir sagen DANKE und freuen uns auf weiterhin konstruktives Zusammenwirken mit allen Akteuren und Förderern.

Maria Aepkers

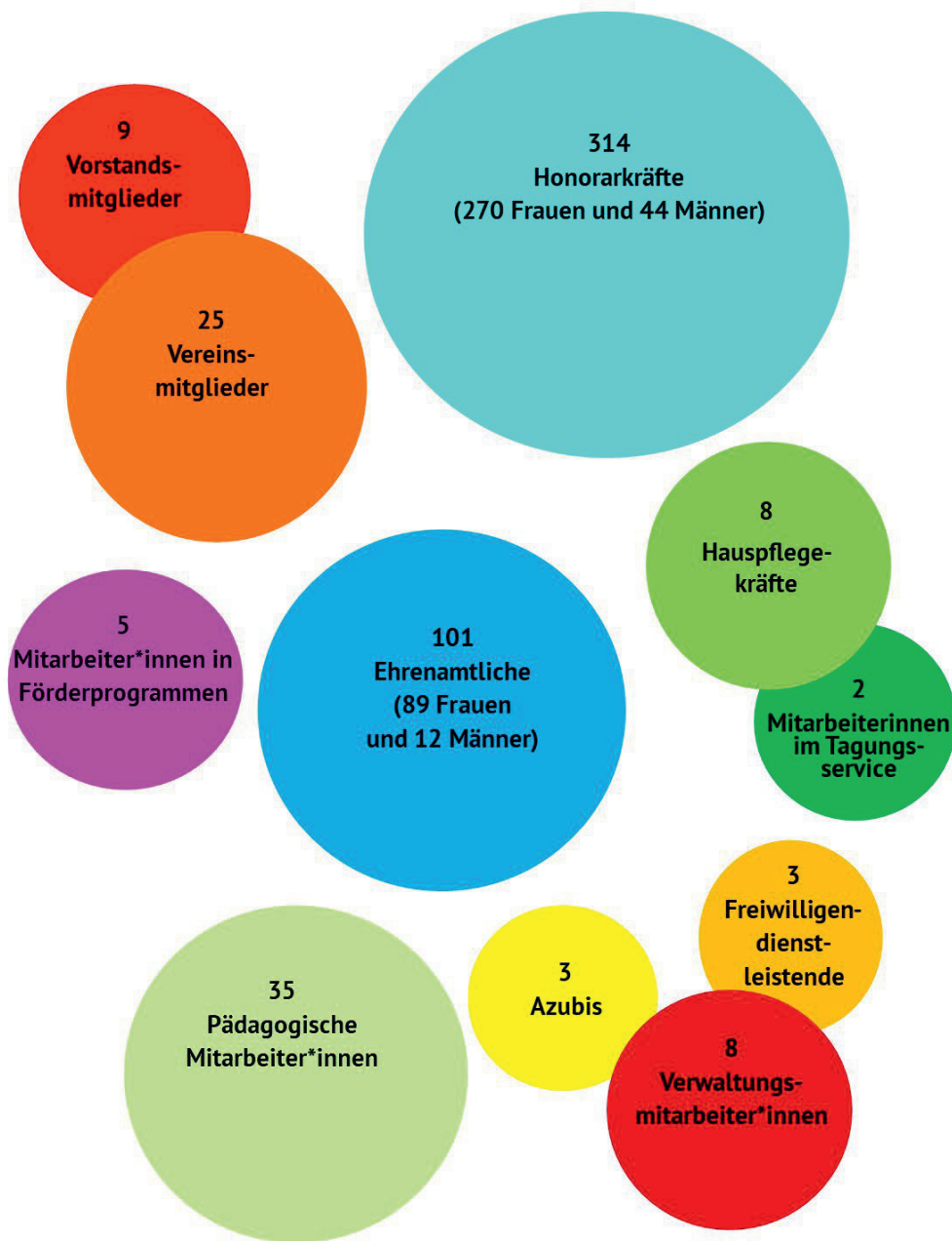
Leiterin

2. FABI 2021 – Organisationsprofil

2.1 Allgemeine Angaben

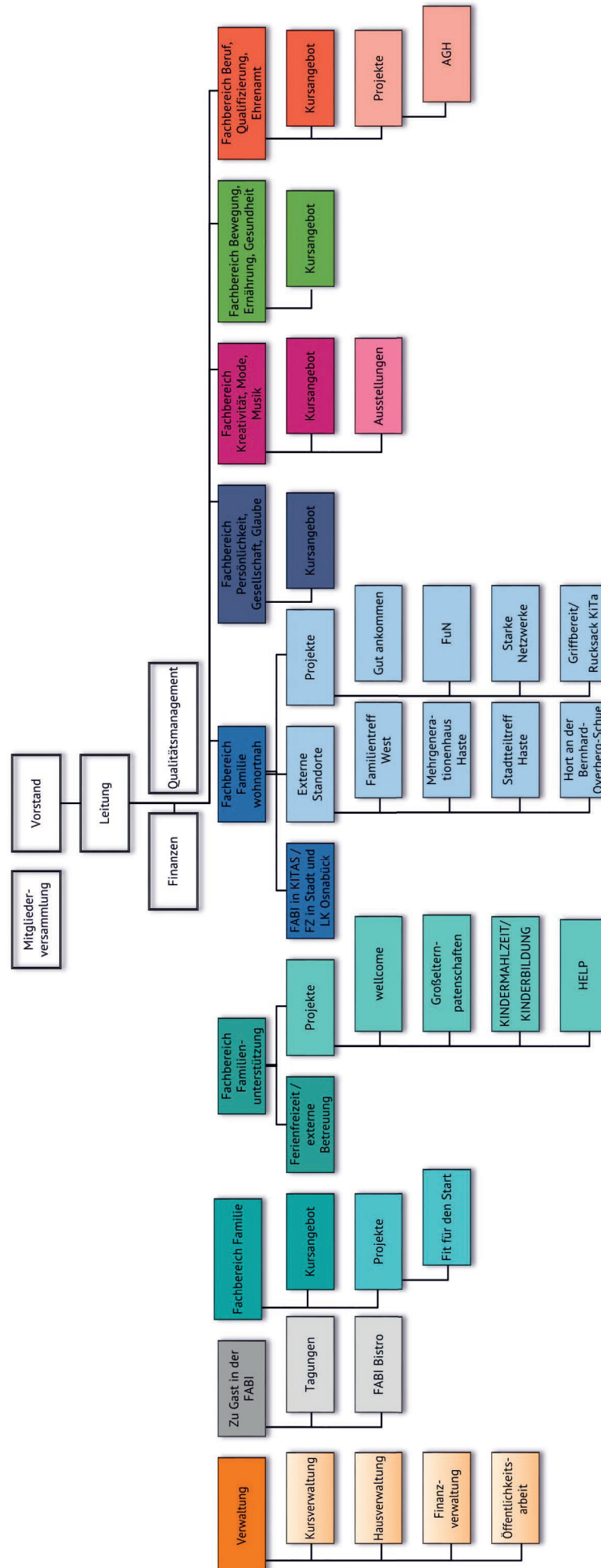
Name der Organisation	Katholische Familien-Bildungsstätte e.V. Osnabrück	
Sitz der Organisation und Kontaktdaten	Große Rosenstraße 18 49074 Osnabrück Tel. (0541) 35868-0 Fax (0541) 35868-20 info@kath-fabi-os.de www.kath-fabi-os.de	
Gründung der Organisation	1956	
Hauptstandort	Haupthaus an der Großen Rosenstraße 18 mit insgesamt 2.200 qm Fläche	
Anerkannter Ausbildungsbetrieb	Kaufmann/-frau für Büromanagement Hauswirtschafter*in	
Weitere Niederlassungen	<p>Stadtteiltreff Haste (Kinder- und Jugendtreff) Saßnitzer Straße 31 49090 Osnabrück</p> <p>Mehrgenerationenhaus Haste Saßnitzer Straße 31 49090 Osnabrück</p>	<p>Hort an der Bernhard-Overberg-Schule Overbergstraße 4 49082 Osnabrück</p> <p>Familientreff West Martinistraße 100 49078 Osnabrück</p>
Rechtsform	Eingetragener Verein	
Organe des Vereins	<p>Mitgliederversammlung (min. einmal pro Jahr) und Vorstand, der aus gewählten & berufenen Mitgliedern besteht:</p> <p>1. Vorsitzende: Julia Joschko (Dipl.-Kauffrau) 2. Vorsitzende: Tanja Wille (Krankenschwester)</p> <p><u>Weitere Vorstandsmitglieder:</u></p> <ul style="list-style-type: none"> • Inge Zumsande (Bischöfliche Beauftragte) • Thomas Nülle (Kaufmann) • Dr. Ulrike Haukap-Osterhaus (kfd-Beauftragte) • Monika Schnellhammer (Geschäftsführerin der Caritas für die Stadt und den Landkreis Osnabrück) • Dechant Dr. Martin Schomaker (Vertreter des Dekanats Osnabrück) • Reinhard Sliwka • Andrea Schnieder (Oberstudienrätin) 	
Link zur Satzung	https://www.kath-fabi-os.de/fileadmin/user_upload/UEber_uns/Dokumente/satzung_fabi_mit_unterschriften_neu_ab_sept.2013.pdf	
Registereintrag	Vereinsregister Osnabrück Nr. 1191	
Gemeinnützigkeit	Siehe § 3 der Satzung	
Mitarbeiter*innen-vertretung	Ja	

2.2 Viele Menschen gestalten das Leben in der FABI



Personalübersicht der FABI umgerechnet in Vollzeitstellen	Anzahl der Mitarbeiter*innen	Umgerechnet in Vollzeitstellen
GESAMT	64	29,96
davon		
pädagogische Fachkräfte	35	16,26
Verwaltung	8	3,93
Hauspflege	8	2,15
Mitarbeiter*innen im Tagungsservice	2	0,85
Freiwilligendienste	3	1,54
Auszubildende	3	1,67
Arbeitsgelegenheiten	0	0,00
Mitarbeiter*innen in anderen Förderprogrammen	5	3,56

2.3 Organigramm

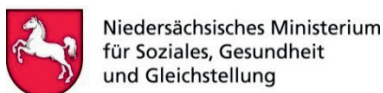
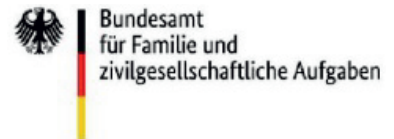


2.4 Jahresstatistik 2021

Jahresstatistik 2021		Stand: 01.04.2022						
Fachbereiche	Veranstaltungen	Unterrichts- stunden	TN-Gesamt	davon Männer	davon Frauen	davon Kinder	davon o. Angabe	
1 a) Familienpädagogische Bildung und Begegnung in der FABI								
1.) Familie	169	1.276	2.498	399	1.265	750	84	
2.) Persönlichkeit - Gesellschaft - Glaube	42	373	143	14	129	0	0	
3.) Kreativität - Mode - Musik	22	351	121	5	111	4	1	
4.) Bewegung - Gesundheit - Ernährung	92	1.493	638	44	591	3	0	
5.) Beruf - Qualifizierung - Ehrenamt	60	1.349	486	29	445	1	11	
Zwischensumme 1 a):	385	4.842	3.886	491	2.541	758	96	
1 b) FABI in Kitas u. Familienzentren								
FABI in Kitas und Familienzentren (Stadt)	1	1	22	2	17	0	3	
FABI in Kitas und Familienzentren (Land)	82	886	1.699	282	1.145	26	246	
Zwischensumme 1 b):	83	887	1.721	284	1.162	26	249	
1 c) Familienunterstützung								
Vereinbarkeit Familie u. Beruf/ Ferienangebote/Kinderbetreuung	11	335	232	50	68	106	8	
Fit für den Start... <i>und das Baby kann kommen</i>	18	313	307	99	104	104	0	
Kinderbildung	3	332	17	1	8	8	0	
Zwischensumme 1 c):	32	981	556	150	180	218	8	
Summe 1a-1c	500	6.710	6.163	925	3.883	1.002	353	
Projekte								
Wellcome	8	160	24	5	8	11		
Großelternpatenschaften	23	1.750	66	4	23	39		
Kindermahlzeit	153	1.224	4.202				4.202	
HELP	6	435	17	3	6	8		
Zwischensumme:	190	3.569	4.309	12	37	58	4.202	
<i>Summe 1a-1c und Projekte</i>	<i>690</i>	<i>10.279</i>	<i>10.472</i>	<i>937</i>	<i>3.920</i>	<i>1.060</i>	<i>4.555</i>	
1 d) Gasttagungen								
Gasttagungen	136		2.316				2.316	
Summe 1a - 1c, Projekte und Gasttagungen	826	10.279	12.788	937	3.920	1.060	6.871	
2) FABI - wohnortnah								
Familientreff West	376	967	1.445	149	503	793		
davon in päd. Verantwortung	362	935						
davon weitere Veranstaltungen	27	27						
Stadtteiltreff Haste Kinderbereich	490	1.873	6.475	17	54	6.404		
Stadtteiltreff Haste Jugendbereich	622	2.353	4.559	1.867	706	1.986		
Mehrgenerationenhaus	548	1.560	7.213	809	3.119	3.285		
Hort (Gruppe Mo-Fr)	235	629	18			18		
Hort (Gruppe nur Fr)			11			11		
Zwischensumme 2:	2.660	7.382	19.721	2.842	4.382	12.497	0	
3) FABI mit Aktivierungs- und Qualifizierungsmaßnahmen								
AGH - Projekt (Arbeitsgelegenheiten)	1	9.103	27	6	21			
Zwischensumme 3:	1	9.103	27	6	21	0	0	
Gesamt:	3.487	26.764	32.536	3.785	8.323	13.557	6.871	
ohne Angabe = summarische Erfassung der TN von Großveranstaltungen								

2.5 Die Förderer der Familienbildung 2021

Die Familienbildung in der FABI wäre nicht in dieser Form möglich, gäbe es nicht eine Vielzahl von öffentlichen und privaten Förderern! Wir bedanken uns herzlich für die Unterstützung!
(in alphabetischer Reihenfolge)



Herzlichen Dank für die zahlreichen kleinen und größeren privaten Geldspenden und Firmenspenden für die Unterstützung der ...



3. Familienpädagogische Bildung und Begegnung in der FABI

	<h4>Fachbereiche der FABI</h4> <ul style="list-style-type: none">▪ Familie▪ Persönlichkeit – Gesellschaft – Glaube▪ Kreativität – Mode – Musik▪ Bewegung – Gesundheit – Ernährung▪ Beruf – Qualifizierung – Ehrenamt
	
	<h4>Schwerpunktthema 2021: Fachbereich Familie</h4> <p>Der Fachbereich Familie unterstützt und begleitet Familien in den verschiedenen Lebensphasen. Es werden verschiedene Formate angeboten:</p> <ul style="list-style-type: none">• Kursangebote - wöchentlich mit einer Dauer von 6 Wochen bis über ein ganzes Jahr sowie Einzelangebote• Offene Angebote von wöchentlich bis monatlich• Familien-Events
	
	<p>Ziele:</p> <ul style="list-style-type: none">• Aufbau und Festigung der Eltern-Kind-Beziehung• Stärkung der elterlichen Kompetenz• Identitätsstiftung und Stärkung der Persönlichkeit• Sicherheit und Orientierung im Umgang mit Entwicklungs- und Erziehungsfragen, Sensibilisierung der Eltern für altersspezifische Bedürfnisse der Kinder,• Prävention,• Bildung familialer Netzwerke und Entlastung von Familien,• Impulse zur Lebensgestaltung,• Schaffung von besonderen Erlebnissen für Eltern und Kinder,• Motivation und Befähigung zur Qualitätszeit Familie
	
	<p>Zielgruppe:</p> <p>Grundsätzlich richten sich die Angebote an alle Eltern</p> <ul style="list-style-type: none">• Schwangere/ Werdende Eltern• Eltern und Kinder in den ersten 3 Lebensjahren• Familien mit Kindern und Jugendlichen bis 14 Jahre

Fokus: Digitalisierung im Fachbereich Familie

Die Kursarbeit im ersten Halbjahr 2021 war auf Grund der Corona-Pandemie sehr eingeschränkt und es konnten keine Kurse in Präsenz stattfinden.

Viele kreative und sehr spontane Dozent*innen haben in dieser Zeit online Kurse angeboten: PEKiP, Geburtsvorbereitungskurse für Frauen/Paare, Fit für den Start...

Das Team der FABI entwickelte die digitale Erreichbarkeit von Familien weiter und so entstand der „Online Elterntisch“ zu verschiedenen Themen. Eltern haben so die Möglichkeit, sich von zu Hause aus über unterschiedliche Elterntemen zu informieren und sich miteinander auszutauschen.

Die Präsentkurse konnten ab Mitte Mai 2021 wieder aufgenommen werden.

Die „Online Elterntische“ werden auch in 2022 fortgesetzt, weil sie eine erfreuliche Resonanz erfahren haben.

**ELTERNTISCH:
KINDER, DIE UNS FORDERN**



ONLINE

Beginn: Dienstag, 14.09.2021 ab 20:00 Uhr
Kursnummer: A51100 - 5,00 €

Anmeldungen und weitere Infos über unsere Homepage www.kath-fabi-os.de



ONLINE
ELTERNTISCH
MIT NATALIE SOMMER
(DIPL. PÄDAGOGIN)

BEQUEM
VON ZUHAUSE —
MAL
REINSCHAUEN

KOMPETENZ
INFORMATIONEN
AUSTAUSCH

ONLINE-VORTRÄGE FÜR ELTERN ZU VERSCHIEDENEN THEMEN

- » Di, 14.09.21, 20.00 - 21.30 Uhr A51100
KINDER, DIE UNS FORDERN
Weinen, Wut und Aggression
- » Di, 12.10.21, 20.00 - 21.30 Uhr A51101
SPRACHE DAS GEHEIMNIS EINER GUTEN ELTERN-KIND-BEZIEHUNG -
Wie sie wirkt und was sie alles kann
- » Di, 09.11.21, 20.00 - 21.30 Uhr A51102
WENN EIN GESCHWISTERCHEN KOMMT.
Wie bereite ich mein Kind auf die neue Situation vor
- » Di, 14.12.21, 20.00 - 21.30 Uhr A51103
JETZT BIN ICH MAL DRAN!
Kleiner Elternmeditationsabend mit Yoga Nidra – eine Körperreise zur Entspannung
- » Di, 11.01.22, 20.00 - 21.30 Uhr A51104
GEBURTSTAGSPARTY
Ein Ideenaustausch für kleine und große Geburtstage für 3-9-jährige

gebühr
pro abend
5,-€

FABI
katholische
Familien-
Bildungsstätte
Osnabrück

Große Rosenstraße 18
49074 Osnabrück
Telefon 05431/3 58 68-0
www.kath-fabi-os.de

JETZT ANMELDEN UNTER
WWW.KATH-FABI-OS.DE



4. Familienunterstützung



Projekte und Initiativen der Familienunterstützung

- „Fit für den Start... und das Baby kann kommen“
- Ferienfreizeiten in der FABI
- „Wellcome“ – praktische Hilfen nach der Geburt
- Netzwerk Großelternpatenschaften
- Kindermahlzeit + Kinderbildung
- HELP – Hauswirtschaftliche Hilfe für Eltern



**GROSSELTERN-
PATENSCHAFTEN**
GEMEINSAM NEUE WEGE GEHEN

**KINDERMAHLZEIT +
KINDERBILDUNG**


wellcome
Praktische Hilfe nach der Geburt

**FIT FÜR
DEN START**
... und das Baby kann kommen!

Schwerpunkthema 2021:

Fit für den Start

Kurzbeschreibung:

„Fit für den Start... und das Baby kann kommen“ ist als ein Angebot der „Frühen Hilfen“, ein eigens für die Familienvorbereitung entwickeltes und evaluiertes Kursmodell für alle werdenden Eltern in Stadt und Landkreis Osnabrück. Der Kurs umfasst 4 vorgeburtliche und 2 nachgeburtliche Treffen (mit den Kindern). Einige Einheiten werden von einer Trainerin und einem Trainer geleitet, so dass geschlechtsspezifische Fragestellungen in der homogenen Gruppe behandelt werden können.

Themen im Kurs:

- Vorgeburtlich: die erste Zeit mit dem Baby, die Veränderung zur Familie, elterliches Rollenverständnis, kindliche Signale, Wickeln, Halten und Tragen (praktische Übungen), rechtliche Fragen, spezifische Teilnehmer*innenfragen
- Nachgeburtlich: direkte Fragen aus dem Alltag mit dem Kind, Bewältigung der vielschichtigen Anforderungen, Thematisierung von Erfahrungen während der Geburt, Möglichkeiten der Netzwerkbildung



Ziele:

- möglichst frühe Vorbereitung auf das Leben mit dem Kind
- Sensibilisierung für die kindlichen Bedürfnisse
- praktische Unterstützung im Umgang mit dem Kind sowie bei der Alltagsbewältigung / Stressreduktion
- Schaffung eines sozialen Netzwerkes
- Sichtbarmachen elterlicher Kompetenzen und vorhandener Intuition

Zielgruppen:

Das Kursangebot richtet sich an alle werdenden Eltern, die ihr 1. Kind erwarten. Durch die niederschwellige Konzeption und intensive Vernetzung zwischen Jugendhilfe und Gesundheitsfürsorge zielt es insbesondere auch darauf ab, werdende Eltern in belasteten Lebensverhältnissen zu erreichen.

Fokus: Online-Formate

„Fit für den Start“ konnte als Angebot der „Frühen Hilfen“ im Rahmen der Thematik „rund um die Geburt“ aufgrund besonderer Anforderungen an die werdende Familie auch in der Zeit der Corona-Pandemie lange als Präsenzangebot durchgeführt werden. Von Januar bis Juni 2021 fanden die Kurse dann doch komplett als Onlineformat statt. Dieser Umstand ergab Nachteile wie z.B. Reduktion / Wegfall von Erfahrungen als Gesamt- / Kleingruppe oder Erschwerung der Netzwerkbildung. Es waren jedoch auch Vorteile zu beobachten: Der vorgeburtliche Präsenz-Kursbesuch am Abend war für schwangere Frauen oft beschwerlich; nun konnten sie im häuslichen Umfeld entspannt dem Kursgeschehen folgen. Zudem öffneten die Teilnehmer*innen sich trotz der räumlichen Separierung der Gruppe häufig sehr schnell; dies führen wir auf die vertraute und somit sichere heimische Umgebung zurück. Wir werden auch in Zukunft weiterhin mit Online- bzw. Teil-Onlineformaten arbeiten.



5. Familie wohnortnah



Projekte und Angebote im Fachbereich Familie wohnortnah

- Kursangebote FABI wohnortnah
- Begleitung der Familienzentren und Kindertagesstätten im Landkreis Osnabrück
- Frühe Hilfen im Landkreis Osnabrück, z.B. Erste-Hilfe-Kurse
- Bundesprojekte, z.B. Elternchance
- Landesprojekte, z.B. Gut ankommen in Niedersachsen (Standort Bersenbrück)
- Griffbereit und Rucksack KiTa
- FuN Familie und Nachbarschaft:
Kursorganisation und –umsetzung / Qualifizierungen
 - FuN Baby
 - FuN Kleinkind
 - FuN Familie

Gefördert vom:



Schwerpunkthema 2021: Kursangebote FABI wohnortnah

Kurzbeschreibung:

Wir bieten Familien zusätzlich zu den Angeboten in der Kath. FABI selbst auch wohnortnah ein vielfältiges Angebot in den Kindertagesstätten (KiTas) und Familienzentren (FZ). Zusätzlich bereichern wir die Arbeit vor Ort mit zeitgemäßen Projekten. Dadurch erreichen wir auch neue Zielgruppen, z.B. Familien mit Migrationshintergrund und/oder geringerem Erwerbseinkommen und/oder geringem Bildungsniveau.

Ziele:

FABI wohnortnah erreicht die Familien dort, wo sie leben und wo ihre Kinder betreut werden: in den Familienzentren und Kindertagesstätten. Wir unterstützen die Arbeit mit unserem langjährigen Know-How in diesem Bereich. Vernetzung, Bündelung von Ressourcen und Umsetzung von Präventionsketten sind unser Anliegen.

Zielgruppe:

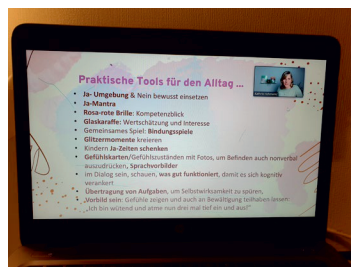
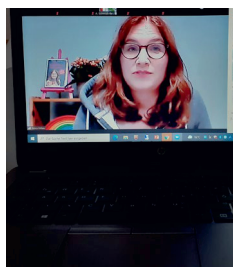
Familien ab der Schwangerschaft bis zum Großeltern sein, Kindertagesstätten und Familienzentren, Kirchengemeinden, Honorarkräfte und Ehrenamtliche, Bund, Land Niedersachsen, Landkreis und Stadt Osnabrück, Städte und Gemeinden mit den Frühen Hilfen, Gleichstellungsbeauftragte, Koordinator*innen der Flüchtlingssozialarbeit u.v.m.

Fokus: Digitale Autorenlesungen

Wir haben 2021 unser Angebot den Pandemiebedingungen angepasst und die Eltern mit unseren tollen Online-Angeboten direkt in ihrem Wohnumfeld erreicht. Dadurch dass sich einige Familienzentren die Kosten teilten bzw. die Frühen Hilfen des Landkreises die Kosten übernahmen, konnten wir hochklassige Referent*innen einladen, mit denen wir dann pro Abend zwischen 150 und 250 Bildschirmplätze (häufig mit mehr als einem Nutzer) aus dem kompletten Landkreis erreichen konnten. Für die Eltern waren die Angebote kostenlos. Auch aus der Stadt und dem gesamten Bundesgebiet kamen Interessierte dazu. Unsere Angebote:

- Nicola Schmidt: Erziehen ohne Schimpfen
- Nora Imlau: Mein Erziehungskompass
- Inke Hummel: Mein wunderbares schüchternes Kind
- Kathrin Hohmann: Gemeinsam durch die Wut
- Klaus Althoff: Streng oder liebevoll – welcher Vater will ich sein?

Auch 2022 sind wieder hochwertige und interessante Online-Angebote geplant, da wir auf diese Weise sehr viele Familien erreichen können. Die Mütter können währenddessen ihr Baby stillen, es sich (ggf. gemeinsam mit ihrem Partner) gemütlich machen und die Familien benötigen keine Betreuung für ihre Kinder.



6. FABI externe Standorte

	<h3>Externe Standorte der FABI</h3> <ul style="list-style-type: none">▪ Stadtteiltreff Haste▪ Mehrgenerationenhaus Haste▪ Familientreff West▪ Hort Bernhard-Overberg-Schule
	
	<h3>Schwerpunkthema 2021: Familientreff West</h3> <p>Kurzbeschreibung:</p> <p>Der Familientreff West in der Martinistraße 100 richtet sich seit 19 Jahren mit seinen niedrighschwelligem Angeboten an Menschen, die in familiären Bezug zueinanderstehen.</p> <p>2021 wurde das Hauptaugenmerk auf das Ziel gelegt, möglichst für alle großen und kleinen Familientreff-Gäste in jeglicher Form da zu sein und unter den oft schwierig umzusetzenden und wechselnden Corona-Maßnahmen eine sichere, verlässliche und treue Instanz zu sein.</p> <p>Es wurde ein offenes Ohr geschenkt, wenn nur telefonischer Kontakt möglich war, es gab Ideen, wenn Familien die Decke auf den Kopf fiel und wir waren mit viel Rat ausgestattet um bei Anträgen, Terminsetzungen und oder anderen alltäglichen Bewerbstellungen zu unterstützen, zu motivieren oder zu trösten.</p>
	<p>Ziele:</p> <ul style="list-style-type: none">• Soziale Ungleichheiten entgegenwirken• Für Chancengleichheit sorgen• Alltagsbewältigung durch Unterstützung und Beratung• Förderung von Bildungs- und Erziehungskompetenz• Möglichkeiten der „low budget-Freizeitgestaltung“ aufzuzeigen und anbieten• Toleranz und Akzeptanz von kultureller und sozialer Prägung• Ort der Kommunikation für Alle zu sein• Entlastung für Eltern zu schaffen durch Kinderangebote• Entlastung für Kinder zu schaffen durch Elternangebote• Subventionierte Ferienfahrten zu organisieren• Subventionierte Tagesfahrten zu gestalten

Zielgruppe:

- Bildungsferne Bevölkerungsgruppen
- Ein-Eltern-Familien bzw. Patchworkfamilien
- Menschen mit Migrationshintergrund
- Familien mit wenig Ressourcen
- Neuzugezogene Osnabrücker*innen

Fokus: Kontaktpflege zu Coronazeiten

Der Familientreff West hat verschiedenste Möglichkeiten geschaffen, um trotz Corona mit seinen kleinen und großen Gästen in Kontakt zu sein und zu bleiben. Einige Gruppen konnten via social media gepflegt werden. Die telefonische Erreichbarkeit des Teams war zu konkreten Zeiten gewährleistet und danach war ein AB angeschlossen, der täglich abgehört wurde. Nach dem harten Lockdown wurden erst für einzelne Familienmitglieder dann für ganze Familien und schließlich für kleine und größere Gruppen wieder die Türen geöffnet. Es wurden Frühstücke oder Bastelaktionen angeboten und Familienausflüge in den Zoo oder in Spielarenen organisiert. In Kooperation mit dem Familientreff Süd, der Kindermahlzeit / Kinderbildung der FABI, der Tafel Osnabrück und dem Kunstatelier KUNSTSPRUNG konnten ganze Kreativwochen in den Ferien auf die Beine gestellt werden. Dies wurde finanziert durch Sponsoren und Fördergelder. Highlights wie die Übernachtungen in der Hollager Mühle mit den Kindern des Treffs wurden trotz der widrigen Umstände, die die Pandemie mit sich bringt, veranstaltet.



7. Fortbildung - Qualifizierung



Folgende Maßnahmen gab es 2021 in der FABI

- Aktivierung von Arbeitsgelegenheiten (AGH)
- Qualifizierungskurs zur Kindertagespflegeperson

Schwerpunkthema 2021:

Qualifizierung von Kindertagespflegepersonen nach dem kompetenzorientierten Qualitätshandbuch

Kurzbeschreibung:

Die Kath. FABI bietet seit 2015 in enger Kooperation mit dem Familien- & Kinder Servicebüro der Stadt Osnabrück Qualifizierungskurse zum Erwerb der Kindertagespflege an.

Die Kindertagespflege ist nach wie vor eine sehr beliebte familienähnliche Alternative für die Betreuung der Kinder U3. Interessierte Personen für diese berufliche Tätigkeit haben die Möglichkeit, an einer umfassenden und qualitativ hochwertigen Grundqualifizierung über 300 Unterrichtseinheiten teilzunehmen, um das Zertifikat als Kindertagespflegeperson zu erwerben.

Bis 2019 wurden durch die FABI Kindertagespflegepersonen nach dem DJI ausgebildet. Im Rahmen des Bundesprogrammes „Pro Kindertagespflege“ qualifiziert die FABI nun als langjährig erfahrene Kooperationspartnerin des Familien- & Kinderservicebüros der Stadt Osnabrück interessierte Personen zur „Qualifizierten Kindertagespflegeperson nach dem QHB“. Mit mehr Qualität, mehr Bildung und noch professionellerem Handeln eine berufliche Perspektive als Kindertagespflegeperson aufzubauen, ist das Anliegen des neuen Lehrplanes nach dem "kompetenzorientierten Qualifizierungshandbuch" (QHB).



Zielgruppe:

Interessierte, die folgende Voraussetzung mitbringen:

- Mindestalter: 18 Jahre
- persönliche Eignung für die Tätigkeit als Kindertagespflegeperson
- mindestens Hauptschulabschluss oder eine gleichwertige abgeschlossene Berufsausbildung
- gute Deutschkenntnisse (Niveau B2 des Europäischen Referenzrahmens)

Fokus: Veränderungen in der Umsetzung 2021

Durch das Auftreten der Corona-Pandemie im März 2020 und den damit bis heute verbundenen Allgemeinverfügungen des Landes Niedersachsen sowie der Kommune mit zwischenzeitlich angeordneten Lockdowns konnten die Qualifizierungsmaßnahmen nicht nach dem vorgesehenen Zeitplan durchgeführt werden.

In kurzer Zeit konnte aber die FABI die TN*innen als auch die Dozent*innen motivieren, sich mit der Nutzung und dem Einsatz von Videokonferenzsystemen intensiver auseinander zu setzen. Das Dozent*innen-Team wurde zu an einer „Zoom-Fortbildung“ der FABI eingeladen, um sich für die Zukunft fachlich weiter zu entwickeln.

Die Qualifizierungsmaßnahme konnte somit im Januar 2021 weitergeführt werden und die tätigkeitsbegleitenden Grundqualifizierung mit 140 UE im Präsenz- und digitalen Betrieb zu 100 % durchgeführt und die Teilnehmenden auf die Lernergebnisfeststellung fachlich vorbereitet werden.



Kleinkinder richtig erziehen: Tagesmutter aus der Stadt gibt Tipps



Wollen Kleinkinder fördern: Tagesmutter Roswitha Cofano und Diplom-Sozialpädagogin Doris Morszeck-Groten.

Foto: Jana Derksen

FA Katholische **Bi**
Familien- Bildungsstätte
Osnabrück e.V.

Katholische Familien-Bildungsstätte Osnabrück e.V.

Große Rosenstraße 18, 49074 Osnabrück

Tel.: 0541 35868-0, FAX: 0541 35868-20

info@kath-fabi-os.de, www.kath-fabi-os.de

